

## С Ъ О Б Щ Е Н И Е

от

**„ИЛИНДЕНЦИ-МРАМОР” АД**, с. Илинденци, община Струмьяни, област Благоевград; ЕИК101014000; със седалище и адрес на управление: с. Илинденци, община Струмьяни, област Благоевград; тел. 0746 32104; 0889 290 272; e-mail: lindentci\_mramor@yahoo.com

На основание чл. 6, ал. 9 от *Наредбата за условията и реда за извършване на оценка на въздействието върху околната среда* (Наредбата за ОВОС) **УВЕДОМЯВАМЕ** всички физически и юридически лица, че е разработена информация по Приложение № 2 към чл. 6 от Наредбата за ОВОС за инвестиционно предложение „Добив на подземни богатства по чл.2, ал.1, т.5 от Закона за подземните богатства - строителни материали - мрамори от находище „Галчово гнездо“, разположено в землището на с. Илинденци, община Струмьяни, област Благоевград”.

Информацията е на разположение на интересуващите за периода от 28.03.2017 г. до 11.04.2017г. (*не по-малко от 14 дни*) в РИОСВ- Благоевград, Община Струмьяни, област Благоевград и Кметство с. Илинденци, Община Струмьяни, област Благоевград.

Писмени становища могат да се предоставят в указания срок в: РИОСВ- Благоевград, 2700 гр.Благоевград, ул. "Свобода" №1; Община Струмьяни, област Благоевград, 2825 с. Струмьяни, пл. “7-ми Април” №1; Кметство с. Илинденци, 2833 с. Илинденци, Община Струмьяни, област Благоевград и на адреса на Възложителя, посочен по-горе.

# "ИЛИНДЕНЦИ-МРАМОР" АД

с. Илинденци, община Струмяни, област Благоевград

---

---

---

---

---

## И Н Ф О Р М А Ц И Я

за преценяване на необходимостта от ОВОС  
на инвестиционно предложение:

***„Добив на подземни богатства по чл.2, ал.1, т.5 от Закона за подземните богатства - строителни материали - мрамори от находище „Галчово гнездо“, разположено в землището на с. Илинденци, община Струмяни, област Благоевград”***

(изготвена съгласно Приложение № 2 към чл. 6 на Наредбата за условията и реда за извършване на оценка на въздействието върху околната среда, приета с ПМС №59/07.03.2003 г.)

Управител:

  
**(Горан Бобевски)**  


януари, 2017 г.

---

**ИНФОРМАЦИЯ**

*за преценяване на необходимостта от ОВОС на ИП „Добив на подземни богатства по чл.2, ал.1, т.5 от Закона за подземните богатства - строителни материали - мрамори от находище „Галчово гнездо“, разположено в землището на с. Илинденци, община Струмяни, област Благоевград“*

**СЪДЪРЖАНИЕ**

	<b>Стр.</b>
<b>I. ИНФОРМАЦИЯ ЗА ВЪЗЛОЖИТЕЛЯ</b>	<b>4</b>
<b>II. ХАРАКТЕРИСТИКА НА ИНВЕСТИЦИОННОТО ПРЕДЛОЖЕНИЕ</b>	<b>4</b>
1. Резюме на предложението	4
2. Доказване на необходимостта от инвестиционното предложение	5
3. Връзка с други съществуващи и одобрени с устройствен или друг план дейности в обхвата на въздействие на обекта на инвестиционното предложение и кумулиране с други предложения	9
4. Подробна информация за разгледани алтернативи	10
5. Местоположение на площадката, включително необходима площ за временни дейности по време на строителството	12
6. Описание на основните процеси (по проспектни данни), капацитет, включително на дейностите и съоръженията, в които се очаква да са налични опасни вещества от приложение № 3 към ЗООС	14
7. Схема на нова или промяна на съществуващата пътна инфраструктура	18
8. Програма за дейностите, включително за строителство, експлоатация и фазите на закриване, възстановяване и последващо използване	19
9. Предлагани методи за строителство	19
10. Природни ресурси, предвидени за използване по време на строителството и експлоатацията, вкл. опасни химични вещества и смеси	19
11. Отпадъци, които се очаква да бъдат генерирани, видове, количества и начин на третитиране	23
12. Информация за разгледани мерки за намаляване на отрицателните въздействия върху околната среда	25
13. Други дейности, свързани с инвестиционното предложение	28
14. Необходимост от други разрешителни, свързани с инвестиционното предложение	30
15. Замърсяване и дискомфорт на околната среда	31
16. Риск от инциденти	36
<b>III. МЕСТОПОЛОЖЕНИЕ НА ИНВЕСТИЦИОННОТО ПРЕДЛОЖЕНИЕ</b>	<b>38</b>
1. План, карти и снимки, показващи границите на инвестиционното предложение, даващи информация за физическите, природните и антропогенните характеристики, както и за разположените в близост елементи от Националната екологична мрежа и най-близко разположените обекти, подлежащи на здравна защита, и отстоянията до тях.	38
2. Съществуващи ползватели на земи и приспособяването им към площадката или трасето на обекта на инвестиционното предложение и бъдещи планирани ползватели на земи	40
3. Зониране или земеползване съобразно одобрени планове	42
4. Чувствителни територии, в т.ч. чувствителни зони, уязвими зони, защитени зони, санитарно-охранителни зони около водоизточниците и съоръженията за питейно-битово водоснабдяване и около водоизточниците на минерални води, използвани за лечебни, профилактични, питейни и хигиенни нужди и др. Национална екологична мрежа.	42
4а. Качеството и регенеративната способност на природните ресурси	43
5. Подробна информация за всички разглеждани алтернативи за местоположение	44
<b>IV. ХАРАКТЕРИСТИКА НА ПОТЕНЦИАЛНОТО ВЪЗДЕЙСТВИЕ (кратко описание на възможните въздействия вследствие на реализацията на инвестиционното предложение):</b>	<b>45</b>
1. Въздействие върху хората и тяхното здраве, земеползването, материалните активи, атмосферния въздух, атмосферата, водите, почвата, земните недра, ландшафта, природните обекти, минералното разнообразие, биологичното разнообразие и неговите елементи и защитените територии на единични и групови недвижими културни ценности, както и очакваното въздействие от естествени и антропогенни вещества и процеси, различните видове	45

**И Н Ф О Р М А Ц И Я**

*за преценяване на необходимостта от ОВОС на ИП „Добив на подземни богатства по чл.2, ал.1, т.5 от Закона за подземните богатства - строителни материали - мрамори от находище „Галчово гнездо“, разположено в землището на с. Илинденци, община Струмяни, област Благоевград”*

отпадъци и техните местонахождения, рисковите енергийни източници - шумове, вибрации, радиации, както и някои генетично модифицирани организми.	
2. Въздействие върху елементи от националната екологична мрежа, включително на разположените в близост до обекта на инвестиционното предложение.	59
3. Вид на въздействието (пряко, непряко, вторично, кумулативно, краткотрайно, средно- и дълготрайно, постоянно и временно, положително и отрицателно)	60
4. Обхват на въздействието - географски район; засегнато население; населени места (наименование, вид - град, село, курортно селище, брой жители и др.).	61
5. Вероятност от поява на въздействието	62
6. Продължителност, честота и обратимост на въздействието	62
7. Мерки, които е необходимо да се включат в инвестиционното предложение, свързани с предотвратяването, намаляване или компенсиране на значителните отрицателни въздействия върху околната среда	63
8. Трансграничен характер на въздействието	66
<b>ПРИЛОЖЕНИЯ</b>	<b>67</b>

## И Н Ф О Р М А Ц И Я

за преценяване на необходимостта от ОВОС на ИП „Добив на подземни богатства по чл.2, ал.1, т.5 от Закона за подземните богатства - строителни материали - мрамори от находище „Галчово гнездо“, разположено в землището на с. Илинденци, община Струмьяни, област Благоевград”

---

Настоящата Информация за преценяване на необходимостта от ОВОС на инвестиционно предложение за „Добив на подземни богатства по чл.2, ал.1, т.5 от Закона за подземните богатства - строителни материали - мрамори от находище „Галчово гнездо“, разположено в землището на с. Илинденци, община Струмьяни, област Благоевград” е изготвена съгласно изискванията на Приложение 2 към чл. 6 от Наредбата за условията и реда за извършване на оценка на въздействието върху околната среда (обн., ДВ, бр. 25 от 18.03.2003 г., посл. изм. и доп. ДВ, бр. 12/2016 г.) и писмо изх. № 2623(7)/10.09.016 г.на РИОСВ –Благоевград, с което е определена приложимата процедура по глава шеста от ЗООС – преценяване на необходимостта от ОВОС за инвестиционното предложение (копие писмо -Приложение № 1).

### **I. ИНФОРМАЦИЯ ЗА ВЪЗЛОЖИТЕЛЯ:**

**1. Име, ЕГН, местожителство, гражданство на възложителя - физическо лице, седалище и единен идентификационен номер на юридическото лице**

**„ИЛИНДЕНЦИ-МРАМОР” АД**

със седалище: с. Илинденци, община Струмьяни, област Благоевград

ЕИК: 101014000

**2. Пълен пощенски адрес:** с. Илинденци, община Струмьяни, област Благоевград

**3. Адрес на обекта на инвестиционното намерение:** Находище за строителни материали - мрамори „Галчово гнездо“ - землище на с. Илинденци, община Струмьяни, област Благоевград, ЕКАТТЕ: 32665

**4. Телефон, факс и e-mail:** тел. 0746 32104; 0889 290 272;

e-mail: ilindentci\_mramor@yahoo.com

**5. Управител:** Горан Бобевски

**6. Лице за контакти:** Ваня Чакърва

Адрес: с. Илинденци, община Струмьяни, област Благоевград, тел.0889 290 272.

### **II. ХАРАКТЕРИСТИКА НА ИНВЕСТИЦИОННОТО ПРЕДЛОЖЕНИЕ:**

#### **1. Резюме на предложението**

Инвестиционното предложение „Добив на подземни богатства по чл.2, ал.1, т.5 от Закона за подземните богатства - строителни материали - мрамори от находище „Галчово гнездо“, разположено в землището на с. Илинденци, община Струмьяни, област Благоевград” предвижда открити минно-добивни работи за добив на мрамори и преработвателни дейности за получаване на мраморни фракции, годни за производство на мозайка.

Дейността е **ново инвестиционно предложение** в обхвата на т.2, буква „а“ от Приложение № 2 към чл. 93, ал.1, т. 1 и 2 на ЗООС.

С Решение на МС № 8 от 8.01.2016 г. (ДВ бр.5/2016 г.) на „Илинденци – Мрамор“ – АД е предоставена концесия за добив на подземни богатства по чл. 2, ал. 1, т. 5 от Закона за подземните богатства – строителни материали – мрамори, от находище „Галчово гнездо“, разположено в землището на с. Илинденци, община Струмяни, област Благоевград (*Приложение №2*).

Съгласно т.4.1. от Решението, договорът за концесия ще бъде в сила с влизане в сила на решение по оценка на въздействието върху околната среда (ОВОС), с което се одобрява осъществяването на инвестиционното предложение или на решение, с което е преценено да не се извършва ОВОС, постановено по реда на Глава шеста от Закона за опазване на околната среда (ЗООС) и чл. 31 от Закона за биологичното разнообразие (ЗБР).

В резултат на извършените детайлни проучвания в находище „Галчово гнездо“, са оконтурени и изчислени 2 822 500 m<sup>3</sup> запаси от мрамори, годни за използване като суровина за производство на мозайка.

Запасите са утвърдени от СЕК към МОСВ с Протокол № НБ-46/26.07.2007 г. като подземни богатства - строителни материали, съгласно чл.2, ал.1, т.5 от Закона за подземните богатства.

Годишната производителност по добив на промишлени запаси от мрамори се предвижда да бъде 10 000 m<sup>3</sup>/год. За изпълнение на производствената програма ще е необходимо да се изземва минна маса в размер средно на около 11 140 m<sup>3</sup>/год. Минната маса включва както обема на промишлените запаси, така и обема на разкривката. Прието е размера на експлоатационните загуби да бъде около 3 %.

Концесията е предоставена за период от 25 години, като се предвижда през този период да бъдат добити около 250 000 m<sup>3</sup> плътна скална маса промишлени запаси от мрамори, около 12 500 m<sup>3</sup> скална разкривка (изветрели мрамори) и 16 000 m<sup>3</sup> почвена разкривка.

Преработвателните, спомагателни и обслужващи дейности ще се извършват извън добивните площи, но в границите на концесионната площ.

## **2. Доказване на необходимостта от инвестиционното предложение**

„ИЛИНДЕНЦИ-МРАМОР“ АД подава заявление за предоставяне на концесия за добив от находище “Галчово гнездо” в МРРБ в шест месечния срок след получаване на удостоверение за регистрираното търговско откритие за находище „Галчово гнездо“.

Дружеството е определено за концесионер с РМС №8/08.01.2016г., обн. ДВ., бр.5 от 19.01.2016г. (*Приложение №2*), даващо право на дружеството да сключи договор за концесия на находището без търг или конкурс, по силата на чл. 29 от Закона за подземните богатства (ЗПБ).

Запасите са утвърдени от СЕК към МОСВ с Протокол № НБ-46/26.07.2007 г. като подземни богатства - строителни материали, съгласно чл.2, ал.1, т.5 от Закона за подземните богатства.

Земите, попадащи в концесионната площ, са частна държавна собственост, стопанисвани от Държавно Горско Стопанство - Струмяни. Като концесионер “ИЛИНДЕНЦИ-МРАМОР” АД ще може да започне дейностите по добив от находището след като дружеството има предоставени права върху част от земите, разположени в северната част на концесията, от където се предвижда да започнат добивните дейности.

**При проведеното геоложко проучване е ооконтурена площ на запасите от строителни материали – мрамори от 163 360,8 m<sup>2</sup> или 163,361 дка.**

**Концесионната площ от 188 506,7 m<sup>2</sup> или 188,507 дка обхваща площта на запасите и площите, необходими за спомагателни дейности (депа, промишлена площадка).**

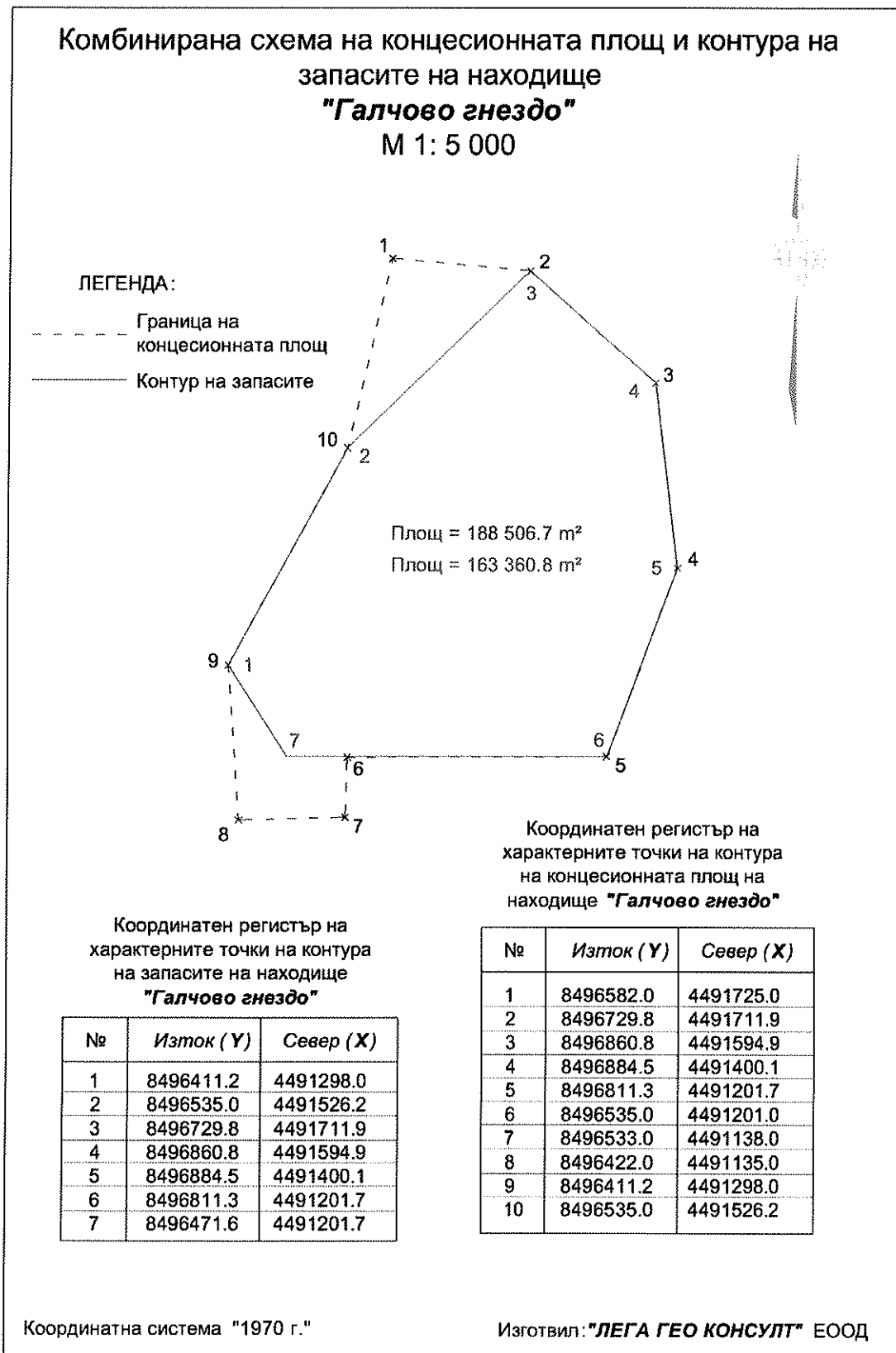
Комбинирана схема на геоложките запаси и проектоконцесионната площ с посочени координати на граничните точки от съответните им контури е представена на *Фиг.1*.

Схема на проекто-концесионната площ с показани елементи на ИП е представена на *Фиг.2*.

В северната част на проекто-концесионната площ ще бъдат оформени депо за незамърсени почви и депо за разкривка. На промишлената площадка ще бъдат разположени трошачно-сортировъчна инсталация (ТСИ), складовете за готова продукция, трафопост.

ИНФОРМАЦИЯ

за преценяване на необходимостта от ОВОС на ИП „Добив на подземни богатства по чл.2, ал.1, т.5 от Закона за подземните богатства - строителни материали - мрамори от находище „Галчово гнездо“, разположено в землището на с. Илинденци, община Струмяни, област Благоевград”

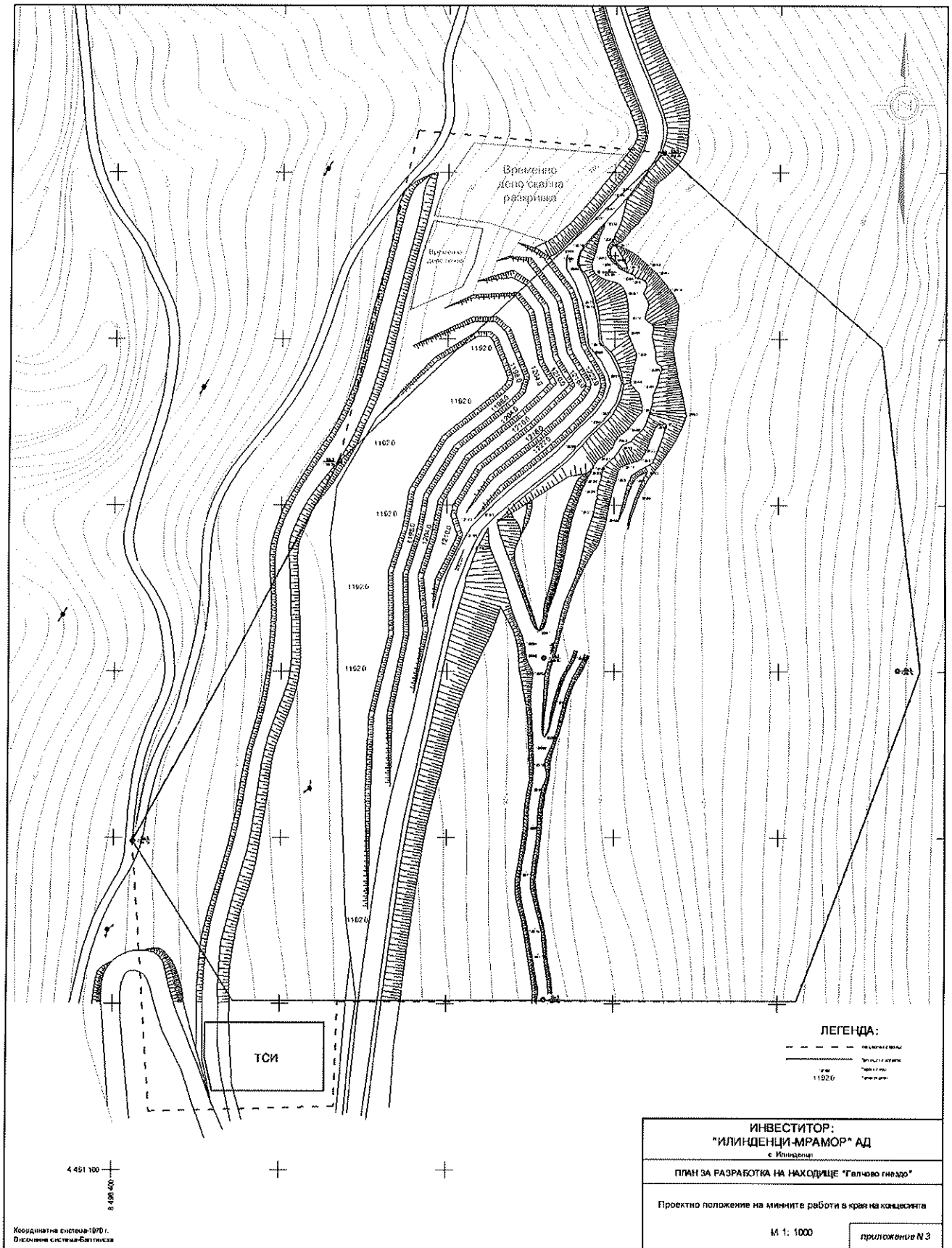


Фиг. 1.



**ИНФОРМАЦИЯ**

за преценяване на необходимостта от ОВОС на ИП „Добив на подземни богатства по чл.2, ал.1, т.5 от Закона за подземните богатства - строителни материали - мрамори от находище „Галчово гнездо“, разположено в землището на с. Илинденци, община Струмяни, област Благоевград“



**Фиг.2. Схема на проекто-концесияната площ с показани елементи на ИП**

### **3. Връзка с други съществуващи и одобрени с устройствен или друг план дейности в обхвата на въздействие на обекта на инвестиционното предложение и кумулиране с други предложения**

С Решение на МС № 8 от 8.01.2016 г. (ДВ бр.5/2016 г.) на „Илинденци – Мрамор“ АД е предоставена концесия за добив на подземни богатства по чл. 2, ал. 1, т. 5 от Закона за подземните богатства – строителни материали – мрамори, от находище „Галчово гнездо“ (*Приложение №2*).

Съгласно т.4.1. от Решението, договорът за концесия ще бъде в сила с влизане в сила на решение по оценка на въздействието върху околната среда (ОВОС), с което се одобрява осъществяването на инвестиционното предложение или на решение, с което е преценено да не се извършва ОВОС, постановено от Директора на РИОСВ-Благоевград по реда на глава шеста от Закона за опазване на околната среда (ЗООС) и чл. 31 от Закона за биологичното разнообразие (ЗБР).

Всички дейности в обхвата на настоящото инвестиционно предложение (ИП) ще се развиват в имоти от землището на с. Илинденци, община Струмляни, област Благоевград.

Земите, попадащи в концесионната площ, са частна държавна собственост, стопанисвани от Държавно Горско Стопанство - Струмляни. Като концесионер “ИЛИНДЕНЦИ-МРАМОР” АД ще може да започне дейностите по добив от находището след като дружеството има предоставени права върху част от земите, разположени в северната част на концесията, от където се предвижда да започнат добивните дейности. Права върху тези земи ще трябва да бъдат учредени съгласно Закона за горите (Обн. ДВ. бр.19 от 8 Март 2011г., посл. изм. ДВ. бр.109 от 20 Декември 2013г.). Промяна на предназначението на поземлени имоти в горски територии се допуска за добив на подземни богатства, депа за отпадъци, насипища и хвостохранилища съгласно чл.73, ал.1, т.1 от Закона.

За промяна на предназначението на поземлени имоти в горски територии собственикът или инвеститорът инициира процедура за изготвяне и одобрение на подробен устройствен план (ПУП).

В чл.79, ал.1 от ЗГ изрично и императивно е предвидено, че поземлените имоти в горски територии, чието предназначение е променено по реда на този закон и за които дължимата цена е заплатена в срока по чл. 78, ал. 2, се продават на лицето, по чието искане е станала промяната на предназначението. Продажбата се извършва от министъра на земеделието и храните или от оправомощено от него длъжностно лице - за горските територии, държавна собственост.

Наред с горното, законът изисква да са налице и актовете по глава шеста от ЗООС и от ЗБР - т.е. положително решение по ОВОС или решение да не се извършва ОВОС, както и оценка за съвместимост по ЗБР. Компетентен орган по процедурата е РИОСВ – Благоевград.

Във връзка с производството за предоставяне на концесия за добив от находище „Галчово гнездо“ на основание чл.26 от ЗПБ, МИЕ /сега МЕ/ е поискало становище от МОСВ. Съгласно това становище с изх. №24-00-1145/17.06.2014 г. (*Приложение №3*) МОСВ съгласува откриването на процедурата за предоставяне на концесия, като реализацията на инвестиционното намерение следва да се осъществи само след решение за одобряване по процедурата за оценка на съвместимост с предмета

и целите за опазване на защитените зони, съгл. чл. 31 от ЗБР и по реда на Наредбата за условията и реда за извършване на оценка на съвместимостта на планове, програми, проекти и инвестиционни предложения с предмета и целите за опазване на защитените зони, приета с ПМС №201/31.08.2007 г. (обн. ДВ, бр.73/2007, изм. и доп.).

След влизане в сила на концесионен договор, за дейността ще бъде изработен Цялостен работен проект, съгласно изискванията на ЗПБ. Същият ще бъде съгласуван от Министерството на енергетиката и Агенция пътна инфраструктура.

На площадката няма да се съхраняват опасни вещества в количества, надхвърлящи критериите на Приложение №3 към ЗООС, така че обектът не се класифицира като предприятие с „висок“ или „нисък“ рисков потенциал.

#### **4. Подробна информация за разгледани алтернативи**

##### **4.1. Алтернативи по отношение на местоположението**

На този етап от развитието на ИП е проучена площ „Галчово гнездо” и са установени запаси на полезно изкопаемо- строителни материали –мрамори.

Местоположението на концесията е установено на база проучени и доказани геоложки запаси от полезно изкопаемо, което практически определят мястото на реализацията на проекта без други алтернативи. Площта е в голяма степен антропогенизирана от добив, провеждан в миналото.

Находище „Галчово гнездо“ се намира на западен склон в Северозападен Пирин, на около 9,2 km североизточно от с. Струмяни, област Благоевград. Попада в землището на с. Илинденци, от което отстои на около 6,4 km в североизточна посока.

Избран е вариант за транспорт на добитите строителни материали, който изцяло съвпада със съществуващ път.

Местоположението на депата за незамърсени почви и откривка е избрано в рамките на - концесионната площ, така че да се осигури минималното транспортно разстояние за извозване на депонираните материали.

В имотите, които попадат в обхвата на ИП, няма съоръжения за ПБВ на населението и извори на минерални води. В тях няма кладенци и други съоръжения с предоставени права за ползване, както и такива изградени за собствени потребности на населението.

Площта не попада в защитени територии по ЗЗТ.

Концесионната площ попада в защитена зона “Пирин буфер“, с код BG0002126, определена за опазване на дивите птици и защитена зона „Кресна-Илинденци“, с код BG0000366, определена за опазване на природните местообитания и дивата флора и фауна. В рамките на концесионната площ са провеждани дейности в миналото, които са засегнали значителна част от терена- 33 дка. Площта, необходима за работите в рамките на 25 годишния концесионен срок е 50 дка, т.е. ще бъдат усвоени

допълнително само 17 дка от земи – горски фонд. От тях котлованът ще заеме 10 дка, 7 дка ще бъдат предназначени за временните депа за разкривка и почви. Предвидена е рекултивация.

Не се засяга паметници на културното наследство.

Трансгранично въздействие не се очаква.

Не се налага алтернатива по отношение на местоположението.

#### **4.2. Алтернативи по отношение на технологията на добива**

Предвидената технология за добив, физико-механичните показатели на полезното изкопаемо и съществуващите минно-технически условия изключват наличието на алтернатива по отношение основният метод на експлоатация – открит добив чрез кариера, без използване на ПВР.

Минно-техническите условия определят и посоката на отнемане на полезното изкопаемо – отгоре на долу. Отбиването на мрамори от хоризонтите се извършва като от коренния масив се изрязват мраморни ламели (блокове).

Използваната техника е аналогична на тази, прилагана в другите находища за подобни суровини: хидравличен багер с възможност за монтиране на хидрочук, челен товарач, булдозер, автосамосвал (20 тона), въжена резачка, каменорезна машина, сонда.

За преработка на добитото полезно изкопаемо е предвидено използването на ТСИ, което е обичайна практика.

В заключение на гореизложеното може да се каже, че избраните технико-технологични решения за осъществяване на ИП са приемливи и отговарят на „най-добрите практики” в открития минен добив на мрамори.

#### **4.3. „Нулева“ алтернатива**

Прилагането на “нулева” алтернатива означава да не се изземват утвърдените доказани запаси от мрамори, т.е. да не се разработва находище „Галчово гнездо“. По този начин няма да бъдат оползотворено полезното изкопаемо-строителни материали, за които е гарантирано оползотворяване за производство на мраморни фракции.

Приемането на “нулевата алтернатива” ще означава, че в община „Струмяни“ няма да бъде реализирана инвестиция, която ще осигури трудова заетост на 13 души -жители на Общината. Това би означавало също, че в Общинския бюджет няма да постъпват определените в съответствие със Закона за концесиите и концесионния договор части от концесионното възнаграждение, които Инвеститорът ще заплаща.

Обсъдените по-горе алтернативни решения по отношение на разкриването на полезното изкопаемо и технологиите за добива и преработката му не налагат “Нулева алтернатива”.

## 5. Местоположение на площадката, включително необходима площ за временни дейности по време на строителството

Находище „Галчово гнездо“ се намира на западен склон в Северозападен Пирин, на около 9,2 km североизточно от с. Струмьяни, област Благоевград. В административно отношение находището е на територията на община Струмьяни, област Благоевград и попада в землището на с. Илинденци, от което отстои на около 6,4 km в североизточна посока (Фиг.3).

Релефът в концесионната площ представлява склон, с коти в диапазона от 1155 m до 1340 m.

Пътно-съобщителната мрежа в района на находището е много добре развита. В непосредствена близост, освен наличните грунтови пътища, преминава асфалтов път, свързващ действащите кариери „Илинденци“ и „Мурите“ със с. Илинденци, с. Струмьяни и международен път Е-79 (към Благоевград и Сандански). Най-близката ж.п. гара е Струмьяни, на около 9 km от находището.

Имотите в обхвата на концесионната площ са показани в Таблица 1.

**Таблица 1. Имоти в обхвата на концесионна площ „Галчово гнездо“**

Имот №	Площ на имота, в дка	Засегната площ, в дка	Вид собственост
58001	6927,423	48,637	Държавна частна
60001	103,596	15,302	Държавна частна
60004	40,707	13,993	Държавна частна
60005	1680,107	108,103	Държавна частна
112002	2453,935	2,472	Държавна частна
<b>Общо:</b>	<b>11205,768</b>	<b>188,507</b>	

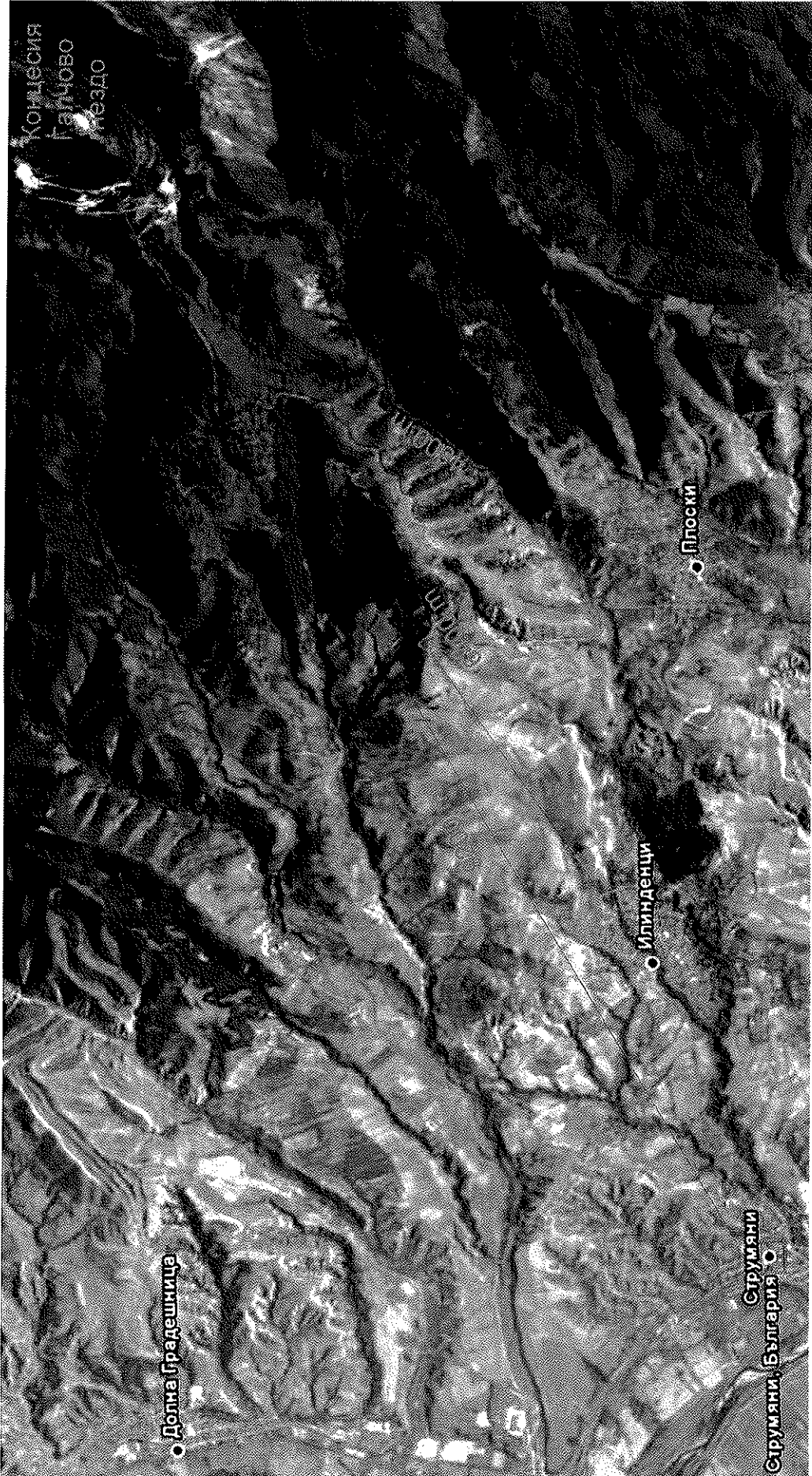
Към момента от минали дейности в кариерата са засегнати 33 дка площ. През целия срок на концесията ще бъдат нарушени около 17 дка земи. Общо нарушените земи за кариерата и насипищата ще възлизат на около 50 дка, като 7 дка от тях са за временните депа, които в края на концесията ще бъдат премахнати. За започване на добива, „ИЛИНДЕНЦИ-МРАМОР“ АД възнамерява през първата година от срока на концесията да инициира съответна процедура за уреждане на отношенията с ДГС “Струмьяни” за 17 дка земи, които са разположени в северната част на концесионната площ. Върху тях се предвижда да бъдат разпределени:

- Временно депо за скална разкривка 5,0 дка;
- Временно депо за незамърсени почви 2,0 дка;
- Котлован на кариерата: 10,0 дка.

Права върху необходимите терени през срока на концесията ще се придобиват поетапно, съобразно развитието на добивните работи.

В района функционират и други кариери за добив на мрамори – блокове, без пробивно-взривни работи. Най-близката от тях е разположена на 800 метра югоизточно от концесионната площ „Галчово гнездо“.

за преценяване на необходимостта от ОВОС на ИП „До И Н Ф О Р М А Ц И Я на подземни богатства по чл.2, ал.1, т.5 от Закона за земните богатства - строителни материали - мрамори от находище „Галчово гнездо“ разположено в землището на с. Илindenци, община Струмяни, област Благоевград“



Фиг.3. Местоположениена ИП

## 6. Описание на основните процеси (по проспектни данни), капацитет, включително на дейностите и съоръженията, в които се очаква да са налични опасни вещества от приложение № 3 към ЗООС

### 6.1. Характеристика на находището

#### *Геоложки строеж на находището*

Находище „Галчово гнездо” е изградено от мраморите на Добростанската свита. За подложка служат скалите на Луковишката свита и Бачковската лептинитова свита. Добростанската свита в находището е представена от преобладаващо бели, на места сиво-бели мрамори, които прехождат без ясно изразена закономерност и с плавни граници помежду си.

Мраморите са здрави и плътни, с мидест лом, по-рядко с неравен лом. Текстурата им е масивна, по-рядко петниста и неясно ивичеста. Преобладаващите в находището мрамори са дребнозърнести.

Въз основа на петрографските и химичните изследвания мраморите в находището се охарактеризират като доломитни, доломит-калцитни, калцит-доломитни и калцитни. Преобладаващи като тип са доломитните мрамори

Доломитните мрамори са изградени от доломит и незначително количество калцит. На места по пукнатини се срещат железни хидроксида.

При направените химични анализи е установено, че основните съединения са CaO, MgO и SiO<sub>2</sub>. Не присъстват сулфиди и няма опасност от генериране на киселинни води.

Хидротермални промени на подземните богатства не се наблюдават. В отделни участъци мраморите са изветрели.

Лабораторните изследвания на физичните и инженерно-технически характеристики на подземното богатство показват следните стойности:

- Обемна маса: 2.855 Mg/m<sup>3</sup>;
- Обем на порите: 0.86 %;
- Якост на натиск във въздушно сухо състояние: 1624 N/m<sup>2</sup>.10<sup>5</sup>.

Минералогичният състав на почвата от повърхностния слой показва наличие на главно на кварц, фелдшпад, монтморилонит и по-малко на хидрослюди и каолинит. Също съдържа и органична субстанция - хумус.

Минералогичният състав на скалната разкривка е аналогичен с този на полезното изкопаемо.

В почвения материал и скалната разкривка няма киселинно разтворими сулфиди.

#### *Хидрогеоложки условия на находището*

Мраморите, изграждащи находището, са напукани и окарстени в различна степен. Това дава възможност за бързото просмукване и дрениране на атмосферните води в дълбочина. Формираните подземни води са пукнатинно - карстови, безнапорни и се подхранват основно от инфилтрацията на атмосферните и повърхностни води.

По време на прокарването на проучвателните изработки водно ниво не е достигнато.